

سُبْحَانَ اللَّهِ
عَلِيِّهِ
عَلِيِّهِ
عَلِيِّهِ

شیوه‌نامهٔ اجرایی
شناسایی و نگهداشت مفاخر علمی و فرهنگی
و
طرح‌های ماندگار فرهنگی

اداره کل فرهنگی و اجتماعی
آذرماه ۱۳۹۴

بسمه تعالی

شناسایی و نکوداشت مفاخر علمی و فرهنگی و طرح‌های ماندگار فرهنگی، موضوع مجموعه فعالیت‌های فرهنگی است که در دوره‌ی اخیر مدیریتی دانشگاه آزاد اسلامی و در راستای سیاست‌گذاری دانشگاه مبنی بر ایجاد تناسب بیشتر میان رتبه علمی و جایگاه فرهنگی، در دستورکار مدیران دانشگاه قرار گرفته است. در این راستا تمهیداتی اندیشیده شد تا تمامی واحدهای دانشگاه آزاد اسلامی، فهرست مفاخر و فهرستی از برنامه‌ها و طرح‌های فرهنگی خود که بتوان با توجه به شاخص‌های تعریف‌شده، عنوان «ماندگار» بر آنها اطلاق نمود را به سازمان مرکزی ارسال نمایند.

بر همین اساس معاونت دانشجویی و فرهنگی ضمن ابلاغ بخشنامه‌ی شماره‌ی ۱۱/۱۴۹ مورخ ۹۴/۲/۱، مبنی بر «معرفی طرح‌های ماندگار فرهنگی و تأکید بر لزوم اهتمام هیأت‌های امنای استانی به جمع‌آوری این طرح‌ها از واحدها و مراکز آموزشی زیر مجموعه و سپس بررسی، تأیید و ارسال آن‌ها به معاونت دانشجویی و فرهنگی»، اقدام به جمع‌آوری این طرح‌ها و اطلاعات دقیق آن‌ها از قبیل درصد پیشرفت، تاریخ اجرا یا بهره‌برداری، نحوه‌ی بودجه-بندی و ... نمود.

در راستای اجرای طرح شناسایی و نکوداشت مفاخر و مشاهیر علمی و فرهنگی نیز این معاونت با ابلاغ بخشنامه‌ی شماره‌ی ۴۸۷/ص ۹۴/۱۱ مورخ ۹۴/۳/۱۷ اقدام به جمع‌آوری فهرست مفاخر و مشاهیر ملی از سطح استان-ها نمود که تاکنون تعدادی از استان‌ها این بخشنامه را اجرایی و مشاهیر منطقه خود را به این معاونت معرفی کرده‌اند.

با بررسی‌های به عمل آمده و با توجه به اجرای طرح تجمیع ۲ و تغییر در ساختار مراکز استانی دانشگاه آزاد اسلامی، لازم دیده شد به منظور ایجاد وحدت رویه، جلوگیری از هرگونه موازی‌کاری و همچنین عدم گسترش تشکیلات اداری، یک کمیسیون مشترک برای ارزیابی نتایج هر دو طرح در دو سطح استان و سازمان مرکزی تشکیل شود. بر این اساس و برای ارائه یک تعریف مناسب و کاربردی از این گونه طرح‌ها و تبیین دسته‌بندی آن-ها، مراحل تصویب و نحوه‌ی اخذ مجوز و همچنین رفع موانع و ابهامات موجود در روند تصویب آن‌ها، به پیوست شیوه‌نامه‌ی اجرایی شناسایی و نکوداشت مفاخر علمی و فرهنگی و طرح‌های ماندگار فرهنگی ابلاغ می‌شود.

الف) شیوه‌نامه شناسایی و نکوداشت مفاخر علمی و فرهنگی

بسمه تعالی

۱- مقدمه:

به منظور پاسداشت مقام و منزلت فرهیختگان، دانشمندان، بزرگان و روی هم‌رفته مفاخر و مشاهیر کشورمان، پیش از هر چیز لازم است بانک اطلاعاتی واحدی از این افراد تهیه شود. با توجه به گسترش دامنه فعالیت‌های دانشگاه آزاد اسلامی در سراسر کشور و درک این موضوع که این پراکندگی جغرافیایی می‌تواند به عنوان یک عامل بسیار مهم برای تهیه این بانک به شمار آید، دانشگاه آزاد اسلامی با در نظر گرفتن این موضوع اقدام به اجرای طرح شناسایی و نکوداشت مفاخر و مشاهیر علمی و فرهنگی ایران کرده است. این طرح در سه سطح منطقه‌ای، استانی و ملی عملیاتی شده و با در نظر گرفتن چشم‌انداز استفاده‌های چندگانه در آینده تهیه شده است.

۲- هدف:

هدف از اجرای طرح مفاخر علمی و فرهنگی ایران، تهیه نوعی بانک اطلاعاتی از نام و موقعیت این افراد برای استفاده از آن در جهت شناسایی آنان در جامعه و به‌خصوص نزد جوانان است. از آنجا که تاکنون کوششی برای تهیه چنین مجموعه اطلاعاتی منسجم و واحدی برای مشاهیر کشور ایران و در حیطه تمدن اسلامی صورت نگرفته است، این بانک می‌تواند به عنوان یک پایگاه اطلاعاتی کثیرالوجه مورد استفاده‌های گوناگون قرار گیرد.

۳- تعاریف:

۳-۱- **مفاخر:** منظور از «مفاخر» در این طرح، مجموعه‌ای از افراد است که در حیطه‌های مختلف علم و فرهنگ و در دوره‌های زمانی خاصی (که در ادامه توضیح داده شده) در سه سطح منطقه‌ای، ملی یا استانی سرآمد زمان خود بوده‌اند. اشمال عنوان مفاخر بر این افراد، نه به آن معنی است که اینان در زمان زندگی خود به درجه‌ای از اشتهار رسیده بوده‌اند، بلکه به معنی آن است که کوشش‌های آنان در حیطه‌های مختلف باعث شده است امروزه بتوان آنان را از جرگه مفاخر فرهنگ و تمدن اسلامی دانست. بنابراین، شهرت یا عدم شهرت این افراد در طول حیات آنان، به تنهایی عاملی برای ورود یا عدم ورود نام آن‌ها در این بانک اطلاعاتی به شمار نمی‌آید.

۳-۲- **حیطه‌های موضوعی:** گنجاندن نام فردی در زمره «مفاخر» تنها به خاطر پرآوازه بودن آنان در طول حیات، کثیرالتألیف بودن آن‌ها، یا ذکر نام آنان در تذکره‌های مختلف نیست. بلکه علت یا عللی که می‌تواند باعث وارد کردن نامی به فهرست حاضر شود، کوشش‌های علمی، هنری، اجتماعی یا فرهنگی آن فرد است. بنابراین، از نظر موضوعی هر فردی که در هر یک از عرصه‌های زندگی فردی یا اجتماعی دستاوردهایی داشته که واجد تأثیر خاصی بر جامعه بوده است می‌تواند در زمره مفاخر ملی ایران قرار بگیرد. حیطه‌های موضوعی فعالیت‌ها و دستاوردهای مفاخر شامل عرصه‌هایی هم‌چون هنر، دانش، فرهنگ یا حوزه‌های اجتماعی-اقتصادی می‌باشد.

۳-۳- **دوره زمانی:** به جهت آنکه جامعه فرصت داوری درباره هر فرد را داشته باشد لازم است از شتابزدگی برای ورود نام افراد به این فهرست جلوگیری شود. بنابراین با توجه به اینکه عامل " زمان " یکی از مهم‌ترین عوامل داوری رفتارهای هر فرد می‌باشد، در طرح مفاخر علمی و فرهنگی ایران نیز این عامل به عنوان یکی از مهم‌ترین عوامل ورود یا عدم ورود نام افراد در بین مفاخر ایران در نظر گرفته شده است. از این‌رو بوده است که در «طرح

مفاخر علمی و فرهنگی ایران» فقط نام افرادی گنجانده خواهد شد که دوره حیات آن‌ها تا قبل از سال ۱۳۰۰ خورشیدی بوده است. بنابراین در این طرح نامی از مشاهیر معاصر و مفاخری که در دوره پس از ۱۳۰۰ خورشیدی می‌زیسته‌اند دیده نخواهد شد. این گروه از افراد، در «فهرست مفاخر معاصر ایران» که در فرصت بعدی تهیه خواهد شد، مورد سرشماری و فهرست‌برداری قرار خواهند گرفت.

۳-۴- سطوح چهارگانه: مفاخر علمی و فرهنگی ایران در چهار سطح منطقه‌ای، استانی، ملی و فراملی شناسایی خواهند شد و در هر یک از این سه سطح، برای هر فرد کاربرگ‌ای (که در ادامه توصیف خواهد شد) در نظر گرفته شده است. تعبیر منطقه‌ای، استانی، ملی و فراملی به موارد زیر اطلاق می‌شود:

۳-۴-۱- منطقه‌ای: منظور از مفاخر در سطح منطقه‌ای، فرد یا افرادی است که در حوزه جغرافیایی شهر یا منطقه خود منشأ اثر یا واجد اهمیت خاصی بوده و بر این اساس جزء دامنه مفاخر منطقه‌ای به حساب می‌آیند. طبیعی است که این فرد یا افراد تاکنون در محاق عدم شناسایی بوده و زندگی آن‌ها مورد بررسی قرار نگرفته است و یا اینکه اهمیت آن‌ها کمتر از آن بوده است که اشتهار آن‌ها از حدود جغرافیایی محل زندگی آن‌ها فراتر رود. چگونگی شناسایی این افراد براساس کاربرگ مخصوص آن‌ها صورت خواهد گرفت.

۳-۴-۲- استانی: منظور از مفاخر در سطح استانی آن دسته از افراد است که اشتهار آن‌ها از حدود جغرافیایی محل زندگی خود فراتر رفته است، اما در عین حال قابل مقایسه با مفاخر فرا استانی نبوده و یا تاکنون سرمایه‌گذاری برای شناسایی ملی آن‌ها صورت نگرفته است. شناسایی این دسته از مفاخر نیز براساس کاربرگ مخصوص آن‌ها صورت خواهد گرفت.

۳-۴-۳- ملی: منظور از مفاخر در سطح ملی، آن دسته از افراد است که در سطح ملی نامبردار بوده و تاکنون کوشش‌هایی برای معرفی آن‌ها (از جمله برگزاری بزرگداشت، انتشار تمبر، نامگذاری خیابان، تهیه کتاب و فیلم از زندگی‌نامه یا معرفی آثار آن‌ها) صورت گرفته باشد. برای شناسایی این افراد نیز کاربرگ مخصوص وجود خواهد داشت.

۳-۴-۴- فراملی: این دسته از مفاخر و مشاهیر به بزرگانی در حیطه فرهنگ و تمدن ایران اطلاق می‌گردد که در حوزه موضوعی و فعالیت خویش شهرت فراملی دارند اما نمی‌توان آن‌ها را به هیچ‌کدام از مناطق و یا استان‌های ایران امروز نسبت داد. کاربرگ‌های مربوط به این مفاخر صرفاً در مرحله گزینش نهایی و در سازمان مرکزی پر می‌گردد اما هرکدام از مناطق و استان‌ها می‌توانند پیشنهادات خود را درباره مفاخر این سطح، به همراه فهرست مشاهیر خود، ارسال نمایند.

۴- روش اجرا:

برای اجرای طرح مفاخر علمی و فرهنگی ایران، به سرپرستی و زعامت خانواده بزرگ دانشگاه آزاد اسلامی، گردش کار زیر در نظر گرفته شده است:

۴-۱- استخراج مفاخر:

در مرحله اول می‌بایست برای استخراج اسامی مفاخر و مشاهیر، کارگروه‌های کارشناسی منطقه‌ای در سطح واحدهای دانشگاهی تشکیل شود. برای استخراج نام افرادی که می‌توانند در هر یک از چهار سطح منطقه‌ای، استانی، ملی و فراملی جزء مفاخر و مشاهیر ملی به حساب آیند، دو روش زیر مورد استفاده قرار می‌گیرد:

۴-۱-۱- روش مطالعه متون یا منابع مختلف: برای استخراج نام افراد براساس مطالعه منابع، لازم است

گروه کارشناسی عهده‌دار این مسئولیت برای هر یک از افرادی که نام آن‌ها در منابع مختلف (از جمله انواع تذکره‌ها، زندگی‌نامه‌ها، دستنامه‌های معرفی بزرگان و مانند آن) آمده است، کاربرگه‌های مخصوص (که در ادامه این شیوه‌نامه نمونه آن آمده است) را تکمیل نماید. این روش بیشتر برای مفاخر سطوح استانی یا ملی مورد تأکید قرار می‌گیرد. لازم به ذکر است مجموعه متون و منابع قابل استفاده برای گزینش عناوین در این روش می‌بایست به عنوان ضمیمه این شیوه‌نامه فهرست شوند.

۲-۱-۴- روش مطالعه میدانی و منطقه‌ای: برای استخراج نام مفاخر براساس مطالعات میدانی لازم است هر یک از کارگروه‌های منطقه‌ای یا استانی از طریق مطالعات میدانی نسبت به پر کردن کاربرگه‌ها اقدام نمایند. برای این کار می‌بایست کارگروه‌ها می‌بایست برای این کار پرسش‌نامه‌های مناسبی را تهیه و با توزیع آن‌ها در سطح منطقه تحت پوشش خود اسامی مفاخر و بزرگان آن منطقه را استخراج و برای آن‌ها کاربرگه تهیه نمایند. روش استفاده از مطالعات میدانی و منابع مکتوب محلی برای بررسی و گزینش عناوین در مرحله منطقه‌ای مورد تأکید می‌باشد.

۲-۴- تکمیل کاربرگه‌ها:

در مرحله بعد کارگروه‌های کارشناسی منطقه‌ای برای هر کدام از عناوین استخراج شده کاربرگه‌ای تهیه کرده و به همراه مستندات آن به کمیسیون استانی (که در ادامه به آن پرداخته خواهد شد) ارسال می‌کنند. همان طور که گفته شد ملاک اصلی گزینش برای طرح مفاخر علمی و فرهنگی ایران کاربرگه‌هایی است که براساس روش‌ها، شرط زمانی و ملاک‌های گزینش گفته شده در بندهای پیشین و پسین این شیوه‌نامه تکمیل خواهند شد. بنابراین، لازم است برای تکمیل این کاربرگه‌ها به موارد زیر توجه شود:

۱-۲-۴- باید در نظر داشت که برای هر فرد تنها یک کاربرگه تکمیل شود. بنابراین کار گروه‌های گزینش باید ترتیبی اتخاذ نمایند تا از تکمیل دو کاربرگه برای یک فرد جلوگیری به عمل آید. در صورتی که بسته به موارد خاص (از جمله فرا منطقه‌ای یا ملی بودن مفاخر) شرایطی فراهم آید که برای یک فرد بیش از یک کاربرگه تکمیل گردد (به عبارت دیگر، دو منطقه یا استان همزمان با هم برای فردی کاربرگه تکمیل نمایند) باید در غربالگری ملی این صورت‌های مکرر در یکدیگر ادغام شوند.

۲-۲-۴- لازم است از کاربرگه‌های تکمیل شده در هر منطقه نسخه پشتیبان تهیه گردد تا فقدان هر کاربرگه (به هر دلیل) باعث ایجاد نقص در نتایج طرح نگردد.

۳-۲-۴- می‌بایست پیش از تکمیل و ارسال کاربرگه‌ها به رده‌ها و سطوح بالاتر، کارگروه‌های گزینش عناوین، نسبت به برپایی جلسات آموزشی- توجیهی در خصوص چگونگی تکمیل کاربرگه‌ها (براساس راهنمایی که به ضمیمه این شیوه‌نامه ارسال شده است) اقدام نمایند.

تکمیل دقیق این کاربرگه‌ها موجب سهولت شناسایی در رده‌بندی موقعیتی این گونه افراد خواهد بود. بنابراین توجه به چگونگی تکمیل کاربرگه‌ها و خالی نگذاشتن هیچ یک از بندهای آن‌ها (حتی در موارد خاصی که در هیچ یک از طبقات موضوعی تعریف شده در بالا نمی‌گنجد)، باعث سرعت بخشیدن به روند اجرایی طرح جهت رسیدن به هدف نهایی خواهد شد. در نهایت این کاربرگه‌ها وارد مرحله گزینش شده و در گروه‌های گزینش منطقه‌ای و استانی بررسی و نتیجه غربالگری برای ارزیابی در سطوح بالاتر به گروه گزینش مفاخر در سازمان مرکزی دانشگاه ارسال خواهند شد.

۱-۳-۴- ملاک‌های گزینش: با توجه به آنکه در نهایت کاربرگ‌های گزینش عناوین برای هر فرد به وسیله کارگروه‌های استانی و ملی غربال خواهد شد، لازم است از ابتدا ملاک‌هایی برای گزینش نام هر فرد سنجیده شود. چرا که پر کردن کاربرگ برای هر شخص مبین آن است که آن فرد خاص در زمان خود در سطح بالاتری از عامه مردم قرار داشته و دست کم در سطح منطقه‌ای جزء مفاخر به حساب آمده است. بر این اساس لازم است از ابتدای امر ملاک‌های روشنی برای گزینش افراد وجود داشته باشد تا از تکمیل شدن انبوهی از کاربرگ‌ها که باعث کندی کار گزینش و نیز اتلاف وقت خواهد شد، جلوگیری به عمل آید. این ملاک‌ها عبارتند از:

الف) در حوزه هنر: (شامل هرگونه هنر تزئینی یا دیداری یا مانند آن)؛ هر شخصی که اثر یا آثار او در موزه‌ها یا مجموعه‌ها نگهداری شده و یا مجموعه دستاوردهای او به خودی خود قابلیت گردآوری و ایجاد نمایشگاه داشته باشد جزء مفاخر محلی به حساب آمده و لازم است برای او کاربرگ تکمیل گردد.

ب) در عرصه فرهنگ: برای هر فردی که تألیف یا تألیفات او به عنوان منبع درسی، نمونه شاخص فرهنگی یا نوآوری در این زمینه شناخته شود لازم است کاربرگ تکمیل گردد. پدیدآورندگان سبک‌های مختلف فرهنگی یا آموزشی؛ معلمان و مدرسان علوم دینی که صاحب سنت آموزشی بوده‌اند و کسانی که سابقه آموزشی آنان در منطقه باعث ایجاد تحول در جغرافیای زندگی آن‌ها شده باشد نیز مشمول این گزینش خواهند بود. همچنین نوآوران عرصه‌های فرهنگی، پیشروان یا تغییردهندگان رفتارهای فرهنگی در جامعه، کسانی که بیش از دو اثر آن‌ها طی سالیان و قرون گذشته به چاپ رسیده و یا یک اثر از آن‌ها به زبان دیگر ترجمه شده باشد و یا همه کسانی که به هر طریق (شامل ترجمه، تألیف، ترویج و مانند آن) در گسترش فرهنگ ملی کوشیده باشند جزء مشمول دامنه این پژوهش قرار خواهند گرفت. بنابراین، به عنوان نمونه در حوزه شاعران محلی افرادی که دو کتاب یا بیشتر (از لحاظ عنوان و نه تعدد چاپ) از آن‌ها به چاپ رسیده باشد و یا مجموعه‌ای از اشعار آنان (در کمتر از یک دیوان کامل) به زبانی دیگر ترجمه شده باشد مشمول این گزینش قرار خواهند گرفت. کماکان موضوع توجه به دامنه زمانی (پیش از سال ۱۳۰۰) باید مورد نظر قرار گیرد.

ج) در عرصه اجتماع: فرد یا افرادی که به عنوان پیشرو در حرکت‌های اصلاحی یا انتقادی، رفتارهای کارآفرینی یا آفرینش سنت‌های اجتماعی شناخته شده‌اند در مشمول این گزینش قرار خواهند گرفت. نام‌آورانی که کوشش‌های آنان در زمینه‌های مختلف زندگی اجتماعی (مانند حرکت‌های سیاسی، رفتارهای ورزشی یا آئینی، نظریه‌پردازی اجتماعی و...) مورد توجه مردم شهر یا منطقه محل زندگی آنان قرار گرفته است، مشمول گزینش این شیوه نامه قرار خواهند گرفت.

د) در عرصه زندگی مادی: فرد یا افرادی که کوشش‌های آنان باعث ایجاد سنت خاصی برای زندگی و یا تغییری تأثیرگذار در زندگی اجتماعی و مدنی شده است در زمره گزینش طرح جاری قرار می‌گیرند. در خصوص این‌گونه افراد باید گفت در صورتی که کوشش آنان تنها به یک دستاورد مادی انجامیده باشد این دستاورد خاص باید در سطوح معنی‌دار از سطح عام مفاهیم مدنی بالاتر باشد. در خصوص افرادی که بیش از یک دستاورد از آن‌ها باقی مانده باشد، این دستاوردها باید به صورت متحدالشکل و معنی‌دار، پیروی هر فرد را از روشن‌فکری او نشان دهد. بنابراین، به عنوان نمونه برای معرفی افراد «معمار» در یک منطقه، باید تأثیر آنان بر ساخت بناهایی متمایز (یک نمونه موردی خاص) یا روش خاص آنان برای اجرای یک سبک معماری ویژه (در

چند بنای متفاوت) مورد توجه قرار گیرد.

۲-۳-۴- مراحل گزینش:

الف) گزینش استانی: غربالگری کاربرگه‌ها در «کمیسیون تخصصی ارزیابی مفاخر و طرح‌های ماندگار» استان در این مرحله کمیسیون استانی ارزیابی مفاخر و طرح‌های ماندگار جهت بررسی کاربرگه‌های ارسالی از سوی واحدهای استان تشکیل جلسه می‌دهد. این کمیسیون پس از بررسی کاربرگه‌ها، نسبت به تشخیص منطقه‌ای، استانی یا ملی بودن مفاخر ثبت شده در آن‌ها اقدام و پس از غربالگری، موارد گزینش شده در هر سطح را به رده و سطح بالاتر ارسال می‌نمایند. در مرحله بعد این اسامی برای تأیید نهایی به سازمان مرکزی ارسال می‌شوند.

- اعضای کمیسیون:

- ۱- معاون دانشجویی و فرهنگی استان (رئیس شورای دانشجویی، فرهنگی استان) - رئیس کمیسیون.
- ۲- مدیرکل فرهنگی و اجتماعی بزرگترین واحد استان - دبیر کمیسیون.
- ۳- معاون اداری و مالی استان (رئیس شورای اداری و مالی استان) - عضو کمیسیون.
- ۴- معاون پژوهشی استان (رئیس شورای پژوهشی استان) - عضو کمیسیون.
- ۵- معاون عمرانی استان (رئیس شورای عمرانی استان) - عضو کمیسیون.
- ۶- یک نفر عضو هیأت علمی از واحدهای استان، در حوزه‌های مرتبط.
- ۷- رئیس کمیته‌ی نظارت بر مصوبات هیأت امنای استان یا نماینده‌ی تام‌الاختیار وی.

- شرح وظایف:

- ۱- از میان اعضای فوق، به عنوان اعضای ثابت این کمیسیون، افرادی که مرتبط با موضوع مفاخر و مشاهیر هستند، به تشخیص رییس کمیسیون تشکیل جلسه خواهند داد.
- ۲- در جلسه‌ی کمیسیون استانی برای بررسی مفاخر مربوط به هر واحد می‌بایست نماینده‌ی واحد مربوطه حضور داشته باشد.
- ۳- جهت تسریع در اجرای طرح مفاخر و مشاهیر، می‌بایست کارگروه‌های کارشناسی در سطح منطقه‌ای و استانی به‌گونه‌ای عمل نمایند تا مفاخر و مشاهیر منطقه‌ای، استانی و ملی به طور کامل در دو سطح منطقه‌ای و استانی مورد بررسی و تأیید نهایی قرار گرفته و صرفاً جهت گزارش در قالب کاربرگه‌های موردنظر به سازمان مرکزی ارسال شوند. لذا خواهشمند است واحدهای دانشگاهی و استان‌ها ضمن نظارت همه‌جانبه بر فرآیند استخراج و گزینش مفاخر، با ارسال هرچه سریع‌تر اطلاعات خواسته شده، سازمان مرکزی را در پیشبرد این طرح یاری نمایند.
- ۴- استان‌ها موظفند به همراه صورت جلسه مصوبات کمیسیون استانی، کلیه مستندات خود را که در استخراج این اسامی مورد استفاده قرار گرفته است، برای استفاده در امر تحلیل نهایی داده‌ها به پیوست ارسال نمایند.

تذکره: در خصوص مفاخر فرا ملی، علی‌رغم اینکه صرفاً در مرحله ملی گزینش می‌شوند، واحدها و استان‌ها

می‌توانند پیشنهادات خود را در این باره به گروه گزینش سازمان مرکزی ارسال کنند.

ب) گزینش ملی: غربالگری کاربرگه‌ها در «کمیسیون تخصصی ارزیابی مفاخر و طرح‌های ماندگار» سازمان مرکزی

در سطح ملی علاوه بر گزینش نهایی کاربرگه‌ها، در خصوص مفاخر فرا ملی نیز تصمیم‌گیری خواهد شد. برای این کار، کمیسیون ارزیابی مفاخر و طرح‌های ماندگار سازمان مرکزی، مستقر در اداره کل فرهنگی اجتماعی تشکیل جلسه خواهد داد.

- اعضای کمیسیون:

- ۱- معاون دانشجویی و فرهنگی به عنوان رئیس کمیسیون.
- ۲- مدیرکل فرهنگی و اجتماعی به عنوان دبیر کمیسیون.
- ۳- مدیرکل امور مالی به عنوان عضو کمیسیون.
- ۴- مدیرکل امور پژوهشی به عنوان عضو کمیسیون.
- ۵- مدیرکل طرح‌های عمرانی به عنوان عضو کمیسیون.
- ۶- یک نفر عضو هیأت علمی، در حوزه‌های مرتبط.

- شرح وظایف:

- ۱- از میان اعضای فوق، به عنوان اعضای ثابت کمیسیون، افرادی که مرتبط با موضوع مفاخر و مشاهیر هستند، به تشخیص رییس کمیسیون تشکیل جلسه خواهند داد.
- ۲- برای بررسی مفاخر مربوط به هر استان در این کمیسیون، حضور نماینده‌ی آن استان در جلسه‌ی مربوطه الزامی می‌باشد.
- ۳- مجدداً باید تأکید نمود بخش اعظم فرآیند جمع‌آوری اطلاعات در طرح مفاخر و مشاهیر در دو سطح منطقه‌ای و استانی انجام می‌گیرد و در سطح گزینش نهایی، تمامی زمان و نیروی گروه گزینش سازمان مرکزی صرف ارزیابی و تحلیل (و نه بررسی و تأیید) داده‌های ارسالی از سوی سطوح پایین‌تر خواهد شد.
- ۴- در نتیجه‌ی گزینش ملی کاربرگه‌ها، فهرستی از مفاخر و مشاهیر ملی تهیه می‌شود و عناوین مربوط به هر استان برای کمیسیون استانی آن ارسال می‌گردد. کمیسیون استانی نیز طرح‌های ماندگار فرهنگی پیشنهادی واحدها برای این مفاخر را جمع‌آوری و ارزیابی کرده و طرح‌های مصوب را جهت کسب مجوز به کمیسیون سازمان مرکزی ارسال می‌کند. طرح‌هایی همچون نام‌گذاری اماکن و معابر به نام مفاخر و مشاهیر، ساخت فیلم یا مستند درباره‌ی آن‌ها، ساخت تندیس و یادمان، چاپ کتاب (زندگی‌نامه، خاطرات و...)، برگزاری بزرگداشت و...

تذکر: بودجه‌ی طرح‌های فرهنگی مرتبط با مفاخر و مشاهیر از محل اعتبارات فرهنگی واحدهای دانشگاهی تأمین می‌شود.

کار برگه گزینش عناوین برای
« طرح مفاخر و مشاهیر علمی و فرهنگی ایران »

۱- واحد دانشگاهی:			
۲- سطح شناسایی پیشنهادی صاحب کاربرگه: منطقه‌ای <input type="checkbox"/> استانی <input type="checkbox"/> ملی <input type="checkbox"/>			
۳- مشخصات فردی:			
نام:	نام خانوادگی:	شهرت:	نام پدر:
سال تولد:		سال فوت:	
محل تولد:	محل بالیدن (زندگی):	محل فوت:	محل دفن:
مستندات تکمیل مشخصات فردی:			
۴- خلاصه زندگی نامه:			
مستندات خلاصه زندگی:			
۵- علت قرار گرفتن فرد در میان مفاخر ملی:			
۶- مهم‌ترین دستاوردهای فرد معرفی شده:			
۷- مهم‌ترین منابع برای شناسایی بیشتر فرد معرفی شده:			
۸- سایر موارد:			
۹- مجموعه مدارک و مستندات غیرکتابی برای شناسایی فرد معرفی شده:			
مشخصات تکمیل کننده برگه:			
نام و نام خانوادگی:		تاریخ تکمیل:	مشخصات گروهی - سازمانی:

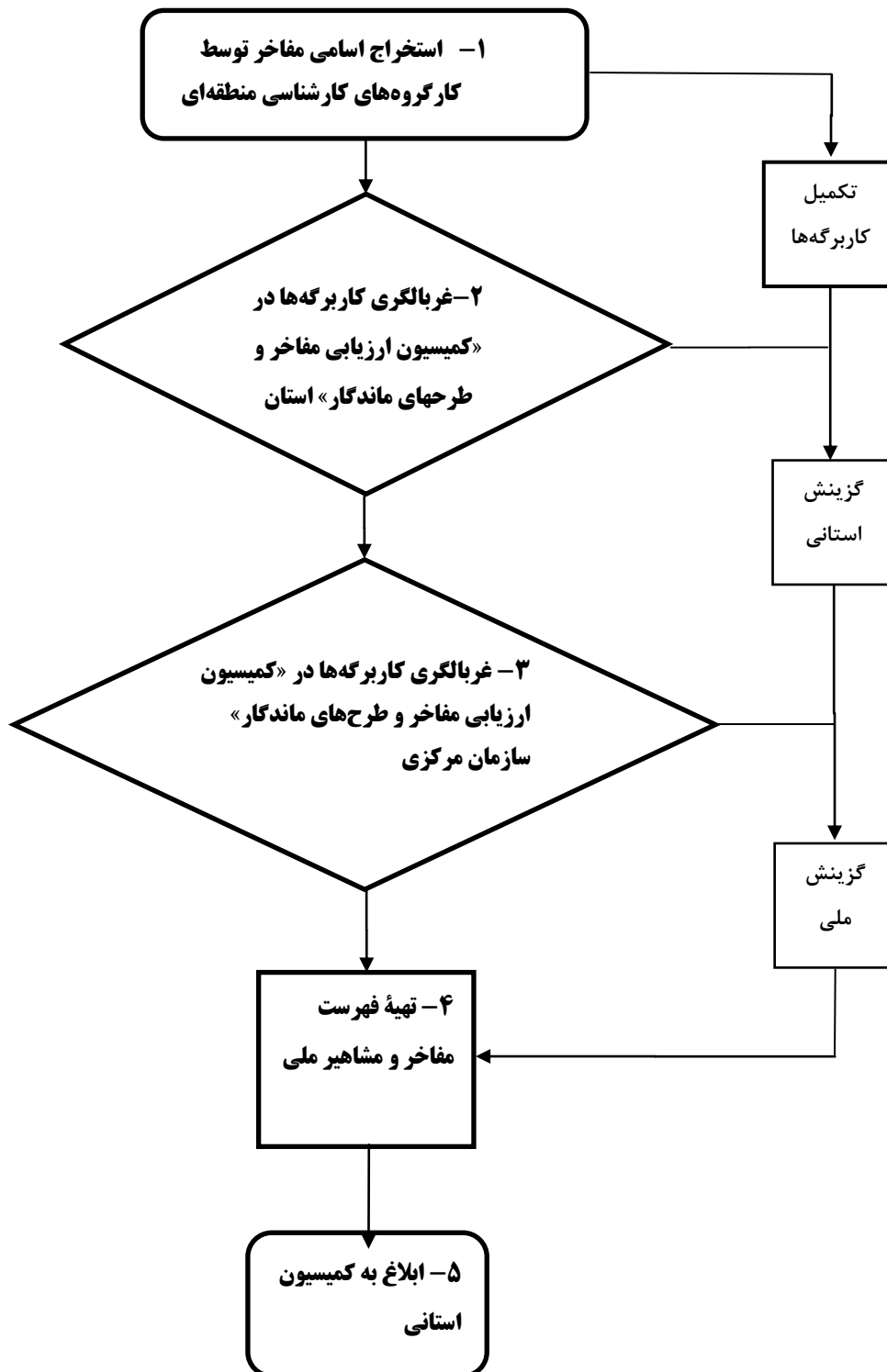
نظر کمیسیون استانی ارزیابی مفاخر و طرح‌های ماندگار:		
نام و نام خانوادگی رئیس کمیسیون استانی:		
امضاء:		
نظر نهایی کمیسیون ارزیابی مفاخر و طرح‌های ماندگار مستقر در سازمان مرکزی:		
نام و نام خانوادگی رئیس کمیسیون سازمان مرکزی:		
امضاء:		

❖ راهنمای تکمیل کاربرگه برای مفاخر علمی و فرهنگی

- بند ۲ (سطح شناسایی) که به وسیله فرد تکمیل کننده کاربرگه تعیین می شود از جهت چگونگی بررسی کاربرگه بسیار مهم می باشد و لازم است به دقت تکمیل شود.
- بند ۳ مجموعه مشخصات فردی برای صاحب کاربرگه مهم ترین داده شناسایی او به حساب می آید چرا که مهم ترین رکن شناسایی هر فرد به جهت جلوگیری از تکرار نام افراد به حساب می آید. بنابراین، حتماً لازم است نام و مشخصات فردی صاحب هر برگه با مجموعه مستندات آن (مثل اوراق هویتی، نوشته های تاریخی، مطالعات میدانی یا مانند آن) تطبیق داده شود. بنابراین، بند مستندات تکمیل مشخصات فردی حتماً تکمیل شود. به روشنی ذکر شود نام و مشخصات این فرد را چگونه به دست آمده است. در صورت استفاده از منبع، مشخصات و صفحه مورد استفاده از منبع را حتماً قید شود.
- قابل توجه است که در بعضی موارد ممکن است فرد صاحب برگه در جایی به دنیا آمده باشد ولی از آنجا مهاجرت کرده و در جایی دیگر بخش اصلی زندگی خود را سپری کرده باشد. در این صورت، در مجموعه مشخصات فردی به بند " محل بالیدن (زندگی)" توجه و این بخش حتماً تکمیل شود.
- بند ۴ (خلاصه زندگی نامه) گزارشی در قالب حداکثر ۳۰۰ کلمه شامل نکات مهم زندگی، مراحل فراز و فرود، تعلیمات و آموزش های هر فرد قید شود و در صورت نیاز به فضای بیشتر می توان گزارش مذکور را به پیوست ارسال نمود. مانند بند ۲، در اینجا نیز حتماً قید شود مستندات زندگی نامه هر فرد چه بوده است.
- در بند ۵ به روشنی قید شود به چه دلیل پیشنهاد شده است نام این فرد در بین مفاخر کشور ذکر شود؟ توجه داشته باشید این بند تکمیلی بر بند ۳ نبوده و فقط لازم است توضیح داده شود اشتها فرد مورد معرفی چه چیز می باشد.

- در بند ۶ لازم است گزارشی در خصوص دستاوردهای فرد صاحب کاربرگه داده شود. اگر فرد مؤلف یا مترجم است گزارشی درباره آثار وی (نام کتاب، نام ناشر، محل چاپ) ارائه شود؛ اگر دستاورد وی به صورت نسخه خطی است حتماً مشخصات محل نگهداری آن ذکر شود؛ و در صورتی که فرد هنرمند است نشانی محل نگهداری آثار وی قید شود؛ طبیعی است که مجموعه دستاوردهای هر فرد الزاماً شامل مادیات نیستند و مثلاً تأثیر رفتارهای اجتماعی هر فرد در جامعه و یا دستاوردهای فرهنگی هر فرد نیز در این بند ذکر می‌گردد.
- در بند ۷ لازم است منابعی برای شناسایی بیشتر هر فرد ذکر شود. در صورتی که از منابع خاصی برای تکمیل کاربرگه استفاده شده است، لازم است مشخصات این منابع (با ذکر صفحه) به دقت قید گردد. قابل توجه است که این منابع می‌بایست با منابع استفاده شده در بندهای ۱، ۲ و ۵ متفاوت باشد. تنها در صورتی که منابع شناسایی فرد معدود باشد از یک یا دو منبع در این بندها استفاده شود و حتماً معدود بودن منابع در این بند قید گردد.
- در بند ۹ چنانچه از فرد صاحب برگه سند یا مکتوب یا تصویری (به طور کلی هر مدرک غیرکتابی) باقی مانده باشد، رونوشتی از آن (در صورت وجود) به کاربرگه متصل گردد. در صورتی که این الصاق امکان‌پذیر نباشد لازم است نشانی و مشخصات مدرک مورد اشاره برای بازیابی‌های بعدی قید شود.
- در آخر لازم است مشخصات تکمیل‌کننده کاربرگه برای ارزیابی‌های بعدی در این بخش قید گردد. و همچنین موضوع یا موضوعاتی در خصوص صاحب کاربرگه وجود داشت که برای احراز شهرت او مفید بوده و در این کاربرگه قید نشده باشد، در این بند ذکر شود.

روندنمای طرح شناسایی و نگهداشت مفاخر و مشاهیر علمی و فرهنگی



ب) آیین نامه اجرایی طرح‌های ماندگار فرهنگی

بسمه تعالی

دکتر میرزاده، ریاست محترم دانشگاه آزاد اسلامی:

اجرای طرح‌های توسعه‌بخش اقتصاد دانش بنیان، طرح‌های ماندگار فرهنگی، توسعه‌ی تحصیلات تکمیلی و جذب اساتید جدید از جمله اولویت‌های دانشگاه در سال ۹۴ است. به همین سبب از رؤسای دانشگاه‌ها انتظار می‌رود فعالیت‌های خود را در این زمینه گسترش دهند... اجرای طرح‌هایی همچون طرح‌های ماندگار فرهنگی تضمین کننده‌ی آینده‌ی دانشگاه است... {بر این اساس} شورای راهبردی فرهنگی و اجتماعی باید راهبردهایی ارائه کند تا علاوه بر کمک به امور فرهنگی در این مجموعه‌ی دانشگاهی، طرح‌ها و پروژه‌های ماندگار در عرصه‌ی فرهنگی کشور نیز خلق شود.

دکتر سید طه هاشمی، معاون محترم دانشجویی و فرهنگی دانشگاه:

منظور از یک طرح ماندگار به طور کلی طرح یا پیشنهادی است که آغازگر یا شتاب‌بخش یک تحول یا حرکت با نمایه‌های مشخص و غیر تکراری باشد.

۱- مقدمه:

از آن جا که در دوران جدید دانشگاه به عنوان مرجع دانش شناخته شده است، باید در لایه‌های مختلف اجتماعی اثرگذار باشد. بنابراین اگر این نهاد به درستی وارد مقوله‌ی فرهنگ شود می‌تواند بخش قابل توجهی از دغدغه‌های این حوزه را برطرف کند. بر این اساس ورود دانشگاه آزاد اسلامی به عنوان بزرگترین مجموعه‌ی دانشگاهی کشور در مقولات فرهنگی می‌تواند دامنه‌ی وسیعی از جامعه را در این زمینه تحت پوشش قرار دهد. از سوی دیگر شورای عالی انقلاب فرهنگی در مصوبه‌ی پانصد و پنجاهمین جلسه‌ی مورخ ۸۳/۸/۲۶ شاخص‌های فرهنگی هم‌چون تعداد پژوهش‌های مرتبط با فرهنگ و ارزش‌های اسلامی، درصد دانشجویان عضو تشکل‌های دانشجویی، سرانه‌ی دانشجویی فضای فرهنگی (مساجد، نمازخانه‌ها، تالار نمایش و...) درصد دانشجویان نمازگزار، تعداد کارگاه‌ها، سمینارها، مراسم و کلاس‌های آموزشی فرهنگ اسلامی، تعداد گردهمایی‌های بزرگ برگزار شده با حضور صاحب‌نظران در خصوص مسائل اجتماعی و فرهنگی جوانان، تعداد مراکز مشاوره و راهنمایی و درصد دانشجویان مراجعه‌کننده به این مراکز را به عنوان شاخص‌های فرهنگی ارزیابی آموزش عالی برشمرده است.

در همین راستا دانشگاه آزاد اسلامی سعی دارد با اجرای طرح‌های ماندگار فرهنگی، علاوه بر ارزیابی شاخص‌های مذکور در سطح واحدهای دانشگاهی، برای ارتقاء این شاخص‌ها و در نتیجه ارتقاء سطح دانشگاه برنامه‌ریزی کند.

۲- هدف:

بر این اساس جهت فرهنگ سازی و سوق دادن واحدهای دانشگاهی به اجرای طرح‌های فرهنگی و در نتیجه ارتقاء شاخص‌های فرهنگی دانشگاه آزاد اسلامی، معاونت دانشجویی و فرهنگی سازمان مرکزی درصدد برآمد با اجرای این طرح در سطح واحدهای دانشگاهی و معرفی طرح‌های ماندگار فرهنگی انجام شده و در دست اجرای

دانشگاه آزاد اسلامی، سایر واحدها و حتی دانشگاه‌ها را بر آن دارد تا با پیروی از این الگو گام مهمی در راستای نهادینه کردن فرهنگ اسلامی-ایرانی بردارند.

از سوی دیگر اجرای طرح فرهنگی ماندگار در یک واحد دانشگاهی می‌تواند به یک نماد برای معرفی آن واحد تبدیل شود. به عنوان مثال ساخت یک مسجد با معماری خاص ایرانی-اسلامی در یک واحد همان‌طور که نشان از توان بالای مدیریتی رؤسای آن در استفاده‌ی بهینه از منابع مالی و انسانی در بخش فرهنگ دارد، می‌تواند نقش بسیار مهمی در افزایش جذب دانشجویان به این مکان مذهبی داشته باشد و از سویی به یک نماد برای آن واحد دانشگاهی تبدیل شود. نمادهایی که اکنون در مورد بسیاری از واحدهای دانشگاه‌های آزاد اسلامی وجود دارد.

اجرای این طرح‌ها و معرفی آن‌ها می‌تواند جنبه‌ی فرهنگی فعالیت‌های دانشگاه آزاد اسلامی را به عنوان بزرگترین مجموعه‌ی دانشگاهی کشور به خوبی معرفی کند و نقش این دانشگاه را در ترویج فرهنگ ایرانی و اسلامی برجسته‌تر سازد.

۳- تعریف طرح ماندگار فرهنگی:

منظور از یک طرح ماندگار به طور کلی طرح یا پیشنهادی است که آغازگر یا شتاب‌بخش یک تحول یا حرکت، با نمایه‌های مشخص و غیرتکراری باشد. هر طرح فرهنگی که در یکی از سه دسته‌ی کالبدی، نهادی یا رخدادی، واجد شرط اساسی ذکر شده باشد، در زمره‌ی طرح‌های ماندگار فرهنگی قرار می‌گیرد.

۳-۱- آغاز یا شتاب‌بخشی به یک تحول: یک طرح فرهنگی در صورتی می‌تواند عنوان یک طرح ماندگار را به خود اختصاص دهد که بتواند در یک راستای خاص از فعالیت‌های فرهنگی جریان تازه‌ای را به وجود آورده، یا به آن شتاب بخشد. این ویژگی به‌ویژه در مورد طرح‌های نهادی-ساختاری و رخدادی به چشم می‌آید. در این دسته از فعالیت‌های فرهنگی برای ثبت یک طرح ماندگار می‌بایست تحول‌آفرینی کرد.

۳-۲- غیرتکراری بودن: این ویژگی از طرح‌های ماندگار را نیز می‌توان در ادامه‌ی ویژگی اول یعنی تحول‌آفرینی تفسیر کرد که بیشتر در مورد همان دو دسته از طرح‌ها کاربرد دارد. راه‌اندازی یک نهاد، کانون یا نشریه و همچنین برگزاری یک همایش، مسابقه و جشنواره‌ی معمول کاری است که در طول سال به‌وفور در واحدهای دانشگاهی سراسر کشور صورت می‌گیرد و بنابراین نمی‌توان آن‌ها را ماندگار قلمداد کرد. یک طرح ماندگار در درجه‌ی اول باید متفاوت و غیرتکراری باشد.

۴- دسته‌بندی:

طرح‌های ماندگار فرهنگی با دو شاخصی که در بالا به آن‌ها اشاره شد به سه دسته‌ی «کالبدی»، «نهادی» و «رخدادی» تقسیم شده‌اند و بر این اساس واحدها و مراکز دانشگاهی می‌بایست طرح‌های شاخص فرهنگی خود را که واجد ویژگی‌های یک طرح ماندگار باشد، در قالب این سه دسته به معاونت دانشجویی و فرهنگی ارسال کرده و مراحل تأیید و تصویب آن را بگذرانند.

۴-۱- طرح‌های ماندگار کالبدی: این دسته از طرح‌ها شامل طرح‌های مشترک عمرانی و فرهنگی در حوزه‌ی ساخت یا تعمیر مساجد دانشگاهی، یادمان‌های شهدا، خانه‌های فرهنگ و هنر، اردوگاه‌ها و مراکز تفریحی و همچنین ساخت تندیس‌ها یا سردیس‌هایی مفاخر ملی و بومی می‌باشد.

۴-۱-۱- این ساختمان‌ها می‌بایست ترجیحاً در مکان‌هایی طراحی و ساخته شود که در حاشیه‌ی سایت دانشگاه باشد تا افراد خارج از دانشگاه نیز بتوانند از آن استفاده کنند.

۲-۱-۴- این طرح‌ها می‌بایست از نظر عمرانی، معماری، هنری و همچنین بودجه مورد تأیید استان و سپس سازمان مرکزی قرار بگیرد.

۲-۴- طرح‌های ماندگار نهادی-ساختاری: این دسته از طرح‌ها همان‌گونه که از نام آن‌ها بر می‌آید به طرح‌هایی اطلاق می‌شود که محوریت آن‌ها حمایت از تشکیل نهادها و تشکلهای فرهنگی و دانشجویی در واحدهای دانشگاهی باشد. در بخشنامه‌ی طرح‌های ماندگار چهار محور کانون‌های فرهنگی و هنری، شوراهای راهبردی فرهنگی- دانشجویی، تشکلهای و نشریات دانشجویی برای این دسته از طرح‌ها منظور شده است.

۱-۴-۲- همان‌طور که گفته شد جذب دانشجویان به فعالیت‌های فوق برنامه در قالب کانون‌های فرهنگی و تشکلهای و نشریات دانشجویی به عنوان یکی از شاخص‌های فرهنگی ارزیابی دانشگاه‌ها در نظر گرفته می‌شود و درصد دانشجویان فعال و مراجعه‌کننده به این نهادها و ساختارها یکی از معیارهای ارتقاء سطح واحدهای دانشگاهی می‌باشد.

۲-۴-۲- طرح‌های نهادی- ساختاری نیز برای ماندگار بودن باید حتماً ویژگی خاص یک طرح ماندگار را دارا باشند. این طرح‌ها می‌بایست تحول یا دستاوردی را در این عرصه به وجود آورده و بدین وسیله تأثیر خاصی بر این دسته از فعالیت‌های فرهنگی به جای گذاشته باشند. به طوری که بتواند به عنوان الگو برای واحدهای دیگر نیز مورد استفاده قرار بگیرد. طرح‌هایی با عناوین کلی که حتی در خود نشانی از یک فعالیت معمول در این عرصه را نیز نداشته باشند و همچنین طرح‌های محدود به تشکیل یک یا چند کانون فرهنگی، نشریه یا تشکل دانشجویی طبیعتاً نمی‌تواند به عنوان یک طرح ماندگار فرهنگی تلقی شود.

۴-۳- طرح‌های ماندگار رخدادی: این دسته از طرح‌ها عبارت‌اند از طرح‌های ملی و ستادی مربوط به حوزه‌هایی همچون برگزاری بزرگداشت مفاخر علمی و فرهنگی، جشنواره‌ها و مسابقات اعم از فرهنگی، مذهبی، هنری و اجتماعی، جشنواره و جایزه‌های مرتبط با تفکر دینی، تدوین سبک زندگی ایرانی-اسلامی، تدوین اخلاق حرفه‌ای، برگزاری جشنواره‌ی نشریات و رسانه‌های دیجیتال دانشگاهی، تولید محتوا در قالب جنبش نرم‌افزاری، برگزاری یادواره‌های شهدا و طرح‌های گردشگری و اردوهای علمی و فرهنگی.

قابل پیش‌بینی است که بیشتر طرح‌های ارسالی از سوی واحدها در این دسته قرار خواهند گرفت. اما باید توجه داشت طرح‌های رخدادی نیز همانند سایر طرح‌ها در درجه‌ی اول باید واجد دو ویژگی تکراری نبودن و تحول آفرینی باشند. برنامه‌هایی از قبیل جشنواره‌ها، همایش‌ها، مسابقات، مناظره‌های دانشجویی، کنگره‌ها، اردوها، برنامه‌ها و مراسم‌های مربوط به مناسبات خاص و سایر مواردی که سالانه و یا هر ترم جزء برنامه‌های هر واحد دانشگاهی می‌باشد نمی‌تواند در دسته‌ی طرح‌های ماندگار قرار بگیرد. در این دسته از طرح‌ها نیز تنها مواردی عنوان ماندگار را به خود اختصاص می‌دهند که تمایز خاصی نسبت به سایر برنامه‌ها داشته و جریان خاصی را در این بخش از فعالیت‌ها به راه انداخته باشند.

۵- فرآیند اجرایی طرح‌ها:

مراحل تصویب و اجرای طرح‌های ماندگار فرهنگی در یک روندنما یا فلوجارت پنج مرحله‌ای به شرح زیر تعریف شده است:

۱-۵- جمع‌آوری طرح‌ها توسط دانشگاه آزاد اسلامی استان:

با توجه به این که این مرحله پیشتر در استان‌ها پشت سر گذاشته شده انتظار می‌رود فرم‌های مربوط به طرح‌های پیشتر فرستاده شده و جدید، در کمترین بازه‌ی زمانی تهیه، جمع‌آوری و به کمیسیون تخصصی ارزیابی استان ارجاع داده شود.

تذکر: طرح‌هایی که مجوز آن‌ها از سوی سازمان مرکزی صادر شده نیز می‌بایست به همراه طرح‌های بدون مجوز برای ارزیابی به این کمیسیون ارسال شوند.

۲-۵- بررسی طرح‌ها در «کمیسیون تخصصی ارزیابی مفاخر و طرح‌های ماندگار» استان:

در این مرحله می‌بایست کمیسیون تخصصی ارزیابی مفاخر و طرح‌های ماندگار تشکیل جلسه دهد. این کمیسیون عناوین و پروپوزال طرح‌هایی را که از واحدها و مراکز دانشگاهی سراسر استان جمع شده، مورد بررسی کارشناسی قرار می‌دهند. سپس فرم‌های حاوی اطلاعات طرح‌های گزینش‌شده را به صورت فیزیکی و در قالب پرنیت و لوح فشرده‌ی حاوی فایل *word* به معاونت دانشجویی و فرهنگی سازمان مرکزی ارسال نمایند. نمونه فرم تعریف شده برای طرح‌های ماندگار پیشنهادی در پایان این نوشتار خواهد آمد.

۱-۲-۵- اعضای کمیسیون:

- ۱- معاون دانشجویی و فرهنگی استان (رئیس شورای دانشجویی، فرهنگی استان)، به عنوان رئیس کمیسیون.
- ۲- مدیرکل فرهنگی و اجتماعی بزرگترین واحد استان، به عنوان دبیر کمیسیون.
- ۳- معاون اداری و مالی استان (رئیس شورای اداری و مالی استان)، به عنوان عضو کمیسیون.
- ۴- معاون پژوهشی استان (رئیس شورای پژوهشی استان)، به عنوان عضو کمیسیون.
- ۵- معاون عمرانی استان (رئیس شورای عمرانی استان)، به عنوان عضو کمیسیون.
- ۶- یک نفر عضو هیأت علمی در حوزه‌های مرتبط با طرح‌ها.
- ۷- رئیس کمیته‌ی نظارت بر مصوبات هیأت امنای استان یا نماینده‌ی تام‌الاختیار وی.

۲-۲-۵- شرح وظایف:

- ۱- این کمیسیون می‌بایست برای تصویب یا رد طرح‌ها، بخشنامه‌ی پیشین طرح‌های ماندگار یا آئین‌نامه‌ی حاضر را ملاک ارزیابی و انتخاب قرار دهد و فرم تعریف شده‌ی طرح‌های ماندگار را برای طرح‌های منتخب، به تفکیک هر طرح، تنظیم و به سازمان مرکزی ارسال کند.
- ۲- در جلسه‌ی کمیسیون استانی برای بررسی طرح‌های مربوط به هر واحد می‌بایست نماینده‌ی واحد مربوطه حضور داشته باشد.
- ۳- در صورت نبود عضو هیأت علمی مرتبط با موضوع در واحدهای استانی می‌توان یک عضو هیأت علمی از خارج استان دعوت کرد.
- ۴- به علت تعدد طرح‌های رسیده از استان‌های ۳۱ گانه به سازمان مرکزی و به منظور تسریع در روند تأیید و پاسخ به واحدهای دانشگاهی، کمیسیون استانی ارزیابی می‌بایست به طور دقیق طرح‌های پیشنهادی واحدهای دانشگاهی را کارشناسی و پس از مطابقت آن با ویژگی‌های یک طرح «ماندگار»، تعدادی از طرح‌ها را تصویب و فرم مربوط به آن‌ها را صرفاً جهت تأیید نهایی به سازمان مرکزی ارسال نماید.
- ۵- بازه‌ی زمانی در نظر گرفته شده برای جمع‌آوری و تصویب استانی کمیسیون، حداکثر به مدت ۴۰ روز از تاریخ ابلاغ این آئین‌نامه می‌باشد. بدیهی است به طرح‌هایی که پس از این تاریخ به سازمان مرکزی ارسال شوند رسیدگی نخواهد شد.
- ۶- جزئیات طرح‌های «اجرا شده» و «بدون مجوز» هم باید از مجرای کمیسیون استانی رد شده و پس از تصویب، در قالب فرم طرح‌های پیشنهادی ماندگار برای سازمان مرکزی ارسال شوند. تا

طرح‌های اجرا شده جزء طرح‌های ماندگار فرهنگی ثبت شوند و برای طرح‌های بدون مجوز نیز در صورت صلاحدید مجوز اجرا صادر شود.

تذکر: تعدد طرح‌ها به هیچ وجه برای یک استان و واحد دانشگاهی امتیاز محسوب نخواهد شد و تنها روند رسیدگی در سازمان مرکزی را طولانی خواهد کرد.

۳-۵- بررسی طرح‌ها در «کمیسیون تخصصی ارزیابی مفاخر و طرح‌های ماندگار» سازمان مرکزی:
طرح‌های منتخب کمیسیون استانی ارزیابی مفاخر و طرح‌های ماندگار می‌بایست به معاونت دانشجویی و فرهنگی سازمان مرکزی ارسال شود و مجدداً در کمیسیون تخصصی مستقر در اداره کل فرهنگی و اجتماعی این معاونت مورد ارزیابی قرار گیرد.

۱-۳-۵- اعضای کمیسیون:

- ۱- معاون دانشجویی و فرهنگی به عنوان رئیس کمیسیون.
- ۲- مدیرکل فرهنگی و اجتماعی به عنوان دبیر کمیسیون.
- ۳- مدیرکل امور مالی به عنوان عضو کمیسیون.
- ۴- مدیرکل امور پژوهشی به عنوان عضو کمیسیون.
- ۵- مدیرکل طرح‌های عمرانی به عنوان عضو کمیسیون.
- ۶- یک نفر عضو هیأت علمی از واحدهای استان، در حوزه‌های مرتبط با طرح‌ها.

۲-۳-۵- شرح وظایف:

برای بررسی طرح‌های مربوط به هر استان در این کمیسیون، حضور نماینده‌ی آن استان در جلسه‌ی مربوطه الزامی می‌باشد.

تذکر: مجدد تأکید می‌شود کمیسیون تخصصی سازمان به عنوان مرجع نهایی ارزیابی طرح‌ها صرفاً تأیید (صدور مجوز) و یا رد طرح‌ها را عهده‌دار خواهد بود و بخش مهم ارزیابی و غربال‌گری طرح‌ها می‌بایست در استان صورت بگیرد.

۴-۵- تأیید طرح‌ها توسط ریاست دانشگاه:

مجوز طرح‌های ماندگار فرهنگی بدون تأیید ریاست دانشگاه صادر نخواهد شد. طرح‌های مصوب در کمیسیون تخصصی سازمان مرکزی برای تأیید نهایی به حضور ریاست محترم دانشگاه ارسال و سپس به استان و واحدهای دانشگاهی ابلاغ خواهد شد.

۵-۵- ابلاغ به مجریان طرح‌های مصوب:

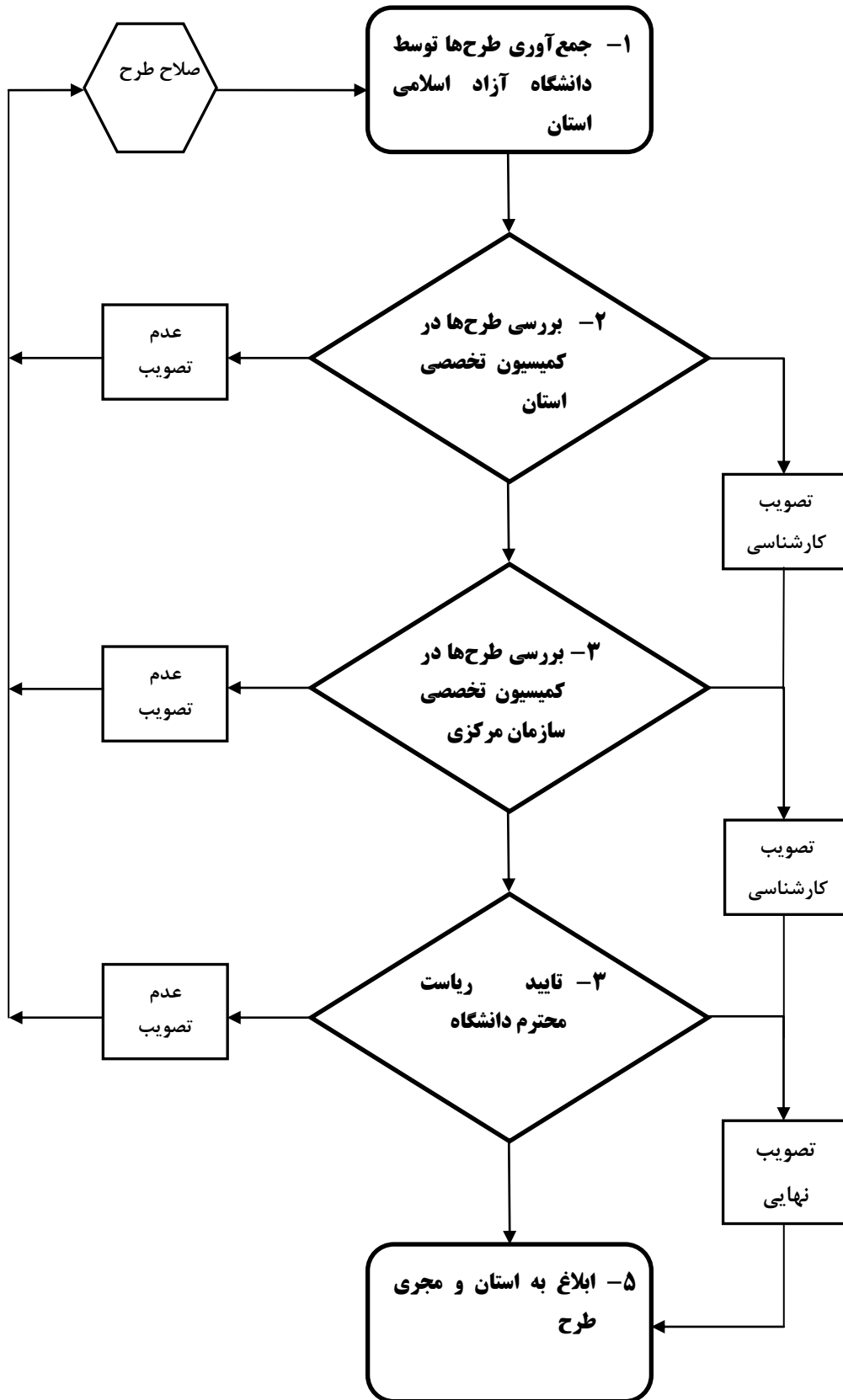
مرحله‌ی آخر این روند، ابلاغ به مجریان طرح‌های تأیید شده برای شروع و یا تکمیل فرآیند اجرایی خواهد بود. طرح‌هایی که تا این تاریخ، تکمیل شده‌اند نیز پس از تأیید ریاست دانشگاه در زمره‌ی طرح‌های ماندگار دانشگاه آزاد اسلامی قرار خواهند گرفت.

۶- بودجه‌بندی:

۱-۶- بودجه‌ی طرح‌های کالبدی مربوط به ساخت و ساز از محل بودجه‌ی عمرانی، و طرح‌های کالبدی مربوط به تجهیز از محل اعتبارات فرهنگی تأمین خواهد شد.

۲-۵- بودجه‌ی طرح‌های نهادی- ساختاری و رخدادی نیز از محل اعتبارات فرهنگی تأمین خواهد شد.

روندنمای آیین نامه اجرایی طرح‌های ماندگار فرهنگی



نمونه فرم «طرح‌های ماندگار فرهنگی»

۱- واحد دانشگاهی:	
۲- عنوان طرح پیشنهادی:	
۳- دسته بندی: <input type="checkbox"/> کالبدی <input type="checkbox"/> نهادی- ساختاری <input type="checkbox"/> رخدادی <input type="checkbox"/>	
۴- وضعیت طرح: <input type="checkbox"/> اجرا شده <input type="checkbox"/> در دست اجرا <input type="checkbox"/>	
۵- مجوز سازمان مرکزی: <input type="checkbox"/> دارد <input type="checkbox"/> ندارد <input type="checkbox"/>	
۶- جزئیات اجرایی طرح:	
۷- اقدامات:	
اقدامات صورت گرفته:	اقدامات باقی مانده:
-	-
-	-
-	-
۸- زمان بندی: تاریخ شروع: تاریخ پیشنهادی خاتمه یا بهره برداری:	
۹- درصد پیشرفت:	
۱۰- بودجه بندی:	
- بودجه‌ی نهایی پیش‌بینی شده:	- بودجه‌ی ای که تاکنون اختصاص داده شده:
- محل تأمین بودجه:	
۱۱- سایر موارد:	
۱۲- دلایل و مستندات کمیسیون تخصصی ارزیابی استانی برای تصویب طرح به عنوان یک طرح ماندگار فرهنگی:	
- - *صورت جلسه‌ی مصوبات کمیسیون پیوست شود.	
نام و نام خانوادگی رئیس کمیسیون تخصصی استان:	
امضاء	

«نظر کمیسیون تخصصی ارزیابی مفاخر و طرح‌های ماندگار فرهنگی سازمان مرکزی»

تأیید

عدم تأیید

اصلاحات پیشنهادی:

دلایل عدم تأیید:

-۱

-۱

-۲

-۲

-۳

-۳

-۴

-۴

نام و نام خانوادگی رئیس کمیسیون تخصصی سازمان مرکزی:

امضاء